

Mibeg Development GmbH

Herr Ruppel
Hegelstraße 8

63628 Bad Soden-Salmünster

Maximilian Gericke (☎-125)
m.gericke@modusconsult.net
Knotenpunkt St 2276 BA 17_Ergänzung zur VU.wpd

Karlsruhe,
31. März 2024

**Knotenpunkt St 2276 / BA 17 / Gewerbezufahrt
Ergänzung zur Verkehrsuntersuchung vom 27.11.2023**

Projekt: 41.000-72

Sehr geehrter Herr Ruppel,

die Gemeinde Priesendorf im Landkreis Bamberg beabsichtigt im Zuge einer Gewerbeansiedlung eine Umgestaltung des Knotenpunkts am südlichen Ortseingang, bestehend aus den Ästen St 2276 in Nord- und Südrichtung, der Kreisstraße BA 17 in Richtung Wesen und einer neuen Gewerbezufahrt in Richtung Osten. Ergänzend zur Verkehrsuntersuchung vom 27.11.2023, in der die Dimensionierungsanforderungen an die geplante Lichtsignalanlage untersucht wurden, soll nun die Möglichkeit einer vorfahrtsgeregelten Kreuzung untersucht werden.

Die Bemessungsgrundlagen entsprechen der vorhergehenden Verkehrsuntersuchung, werden der Vollständigkeit halber im Plan 1 jedoch erneut aufgeführt. Die Berechnung, sowie die Annahmen zur Gebietsentwicklung sind der Untersuchung vom November 2023 zu entnehmen.

Das Ergebnis der Leistungsfähigkeitsberechnung nach HBS 2015 für den Vorfahrtsknoten ist in Plan 1 oben rechts für die beiden Spitzenstunden dargestellt. Sowohl am Vor- als auch am Nachmittag erreicht der Knotenpunkt eine gute Qualitätsstufe von "B". Der Rückstau auf den Linksabbiegestreifen der vorfahrtsberechtigten St 2276 liegt bei lediglich einer Pkw-Einheit, die mit 6 m beziffert wird. Für den Fall, dass Lkw- oder Traktorgespanne dort abbiegen möchten ist jedoch die Herstellung einer längeren Aufstellfläche von ca. 15 bis 20 Metern empfehlenswert. Auf den untergeordneten Knotenarmen liegt der berechnete Rückstau ebenfalls bei lediglich 6 Metern. Der Knotenpunkt kann somit nach Herstellung des Linksabbiegestreifens von Norden auch als Vorfahrtsknoten leistungsfähig betrieben werden.

Mit freundlichen Grüßen

Maximilian Gericke

Knotenpunkt St 2276 / BA 17

Verkehrsuntersuchung

Knotenstrombelastungen und Qualitätsstufen des Verkehrsablaufs

Analyse 2023

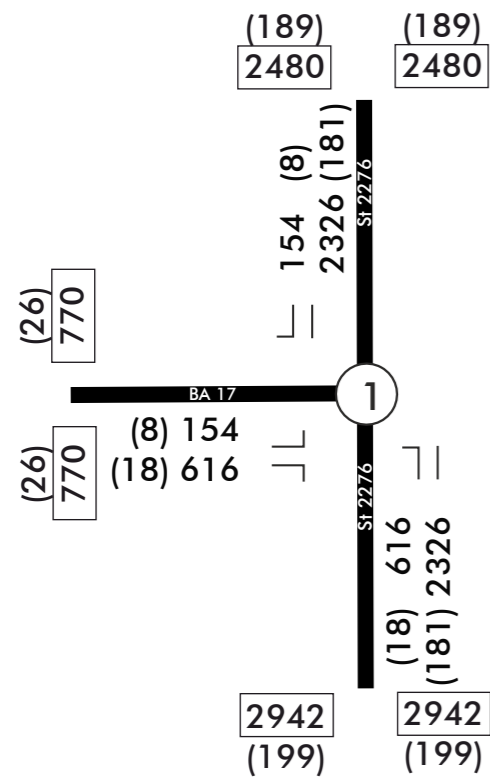
- 1 Knotenpunkt (mit Nummer)
- 112 Anzahl Kfz je Fahrtrichtung
- 1
 23
 10 Anzahl Kfz je Abbiegestrom
- 1
B Knotennummer / QSV ⁽¹⁾, Knotenpunkt mit LSA-Regelung
- Anzahl Fahrstreifen in Knotenausfahrt
- Anzahl Fahrstreifen in Knoteneinfahrt
- (12m) rechn. ermittelte max. Rückstaulänge bei 95% Sicherheit geg. Überstauung
- (12m) Stauraumlänge unzureichend

QSV ⁽¹⁾	Qualität - Mittlere Wartezeit
A	QSV sehr gut. Die Wartezeiten sind sehr kurz.
B	QSV gut. Die Wartezeiten sind kurz.
C	QSV befriedigend. Die Wartezeiten sind spürbar. Stau mit geringer Beeinträchtigung.
D	QSV ausreichend. Wartezeiten beträchtlich. Ständiger Reststau. Verkehrszustand noch stabil.
E	Die Wartezeiten sind sehr lang. Stau wird nicht mehr abgebaut. Die Kapazität wird erreicht.
F	Der Knotenpunkt ist überlastet. Wachsende Staus bilden sich.

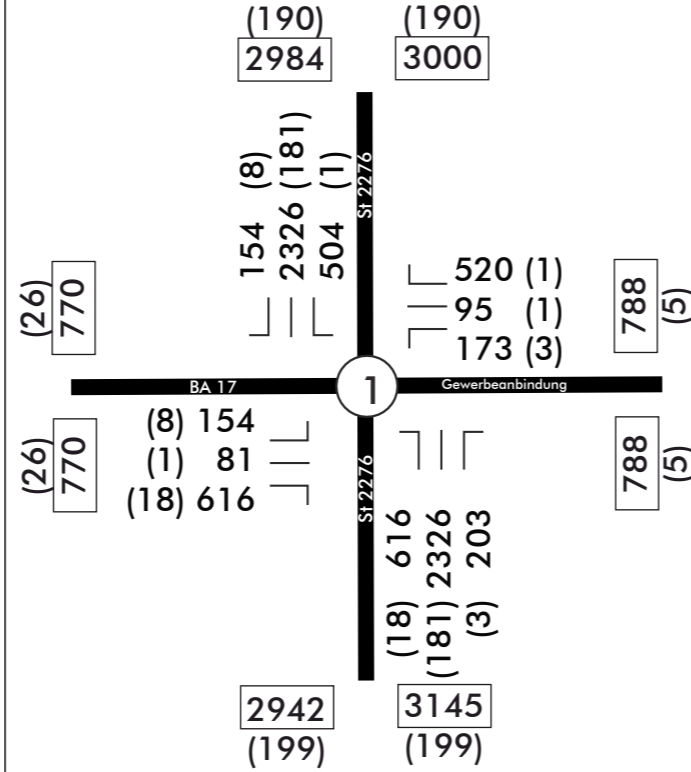
⁽¹⁾ Qualitätsstufen des Verkehrsablaufs nach HBS 2015



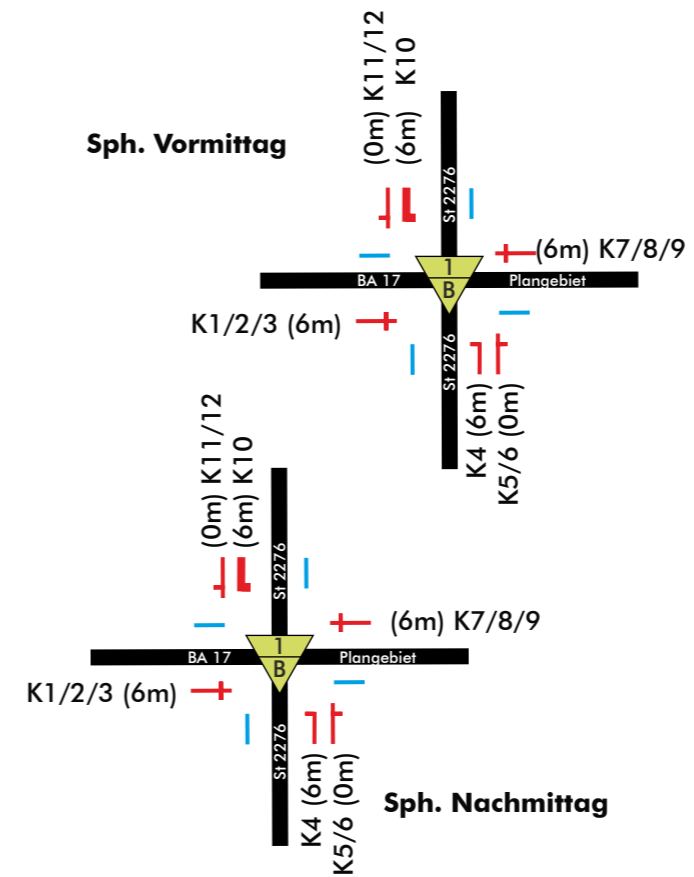
Analyse 2023 Kfz/d (SV>3,5t/d) [DTVw3]



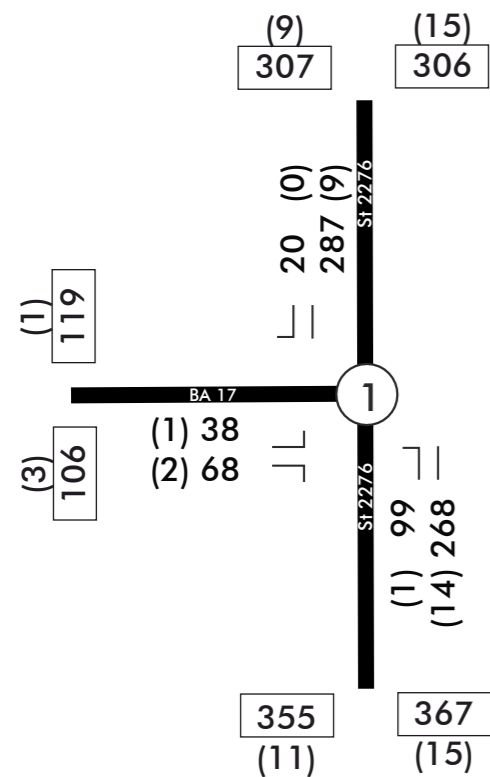
Analyse Planfall Kfz/d (SV>3,5t/d) [DTVw3]



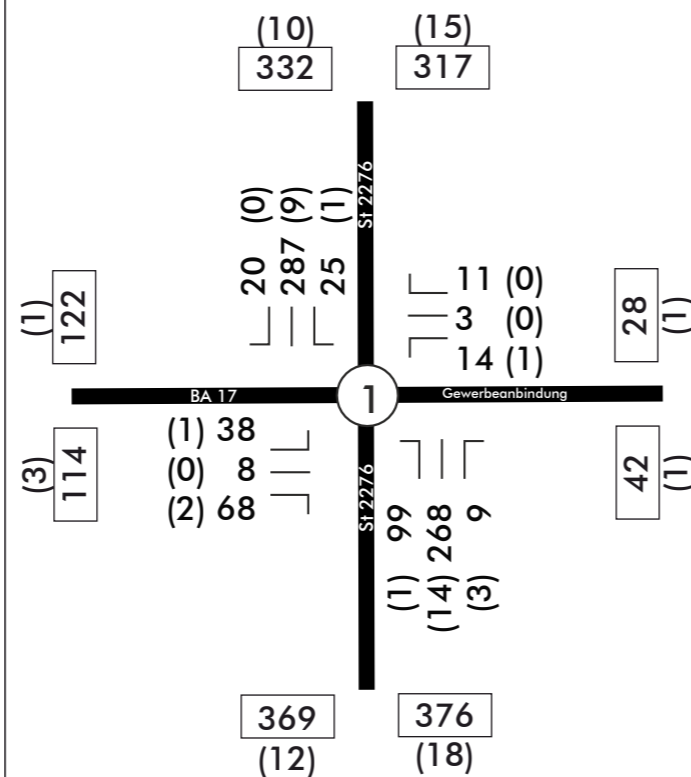
QSV - Analyse Planfall Spitzenstunde Vor- und Nachmittag



Analyse 2023 Kfz/h (SV>3,5t/h) [Bemessungsverkehrsstärke]



Analyse Planfall Kfz/h (SV>3,5t/h) [Spitzenstunde Vormittag]



Analyse Planfall Kfz/h (SV>3,5t/h) [Spitzenstunde Nachmittag]

